



Au château de Chantilly
dans le Cabinet des livres

De la dominoterie à la marbrure papiers et reliures

Exposition du mercredi 27 avril au lundi 25 juillet 2005

avec la collaboration de la revue *Art & Métiers du livre*



Papier doré gaufré polychrome, Allemagne, XVIII^e siècle

Des papiers décorés selon des techniques particulières sont employés en reliure depuis le XVII^e siècle, pour recouvrir les plats comme les pages de garde des livres. Au nombre des techniques les plus utilisées, auxquelles Marie-Ange Doizy a consacré en 1996 un ouvrage fondamental, *De la dominoterie à la marbrure*, figurent la dominoterie (gravure), le gaufrage (gravure en relief), la couleur à la colle, et la marbrure (couleurs répandues sur une surface de gomme et mélangées pour obtenir des motifs spécifiques, qui sont reportées par contact sur une feuille de papier).

L'ouvrage de Marie-Ange Doizy a également servi de support et d'inspiration à une série de reliures contemporaines, qui n'avaient jamais été exposées conjointement auparavant.

La richesse de la collection de livres anciens précieux réunie au XIX^e siècle par le duc d'Aumale offre une illustration renouvelée du livre de Marie-Ange Doizy, à travers des spécimens remarquables, et, pour certains, inédits.

Quelques-unes des techniques de marbrure ou de décoration du papier sont à découvrir au cours de quatre après-midis de démonstrations, animés par des marbreurs professionnels qui allient les techniques traditionnelles, la recherche et la création contemporaines.



Le cabinet des livres du duc d'Aumale, grand bibliophile.

Reliures contemporaines

En 2000, la revue *Art et Métiers du livre* organisait un concours international de reliures, ouvert aux relieurs professionnels et amateurs, portant sur un même livre de Marie-Ange Doizy, *De la dominoterie à la marbrure* (éd. Art et Métiers du livre, 1996).

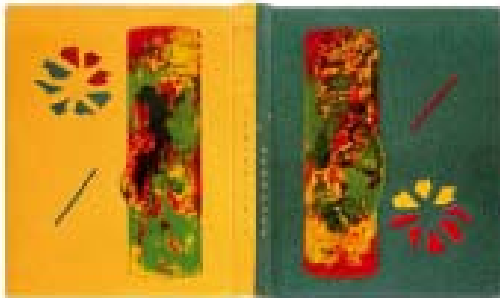
Vingt-trois reliures, en provenance de huit pays (Allemagne, Belgique, États-Unis, France, Grèce, Italie, Japon, Pays-Bas), ont été retenues par un jury composé de relieurs, de conservateurs, d'éditeurs et de journalistes.

L'ensemble formé par les reliures sélectionnées est exposé pour la première fois dans le cabinet des livres du château de Chantilly, dans le décor prestigieux constitué par les reliures anciennes réunies par le duc d'Aumale.

Reliures exposées :

Milena Alessi (Rome, Italie)

Dos en cuir gaufré, plats en lames de bois articulées, recouvertes de papier peint aux pigments à l'eau.



Béatrice Algrin (Paris, France)

Buffle Sherpa, deux couleurs avec gardes de buffle bord à bord, incrusté de deux laques à la manière chinoise, sur un support en plexiglas. Incisions et mosaïques.

Anne Bossenbroek Bouchard (Driebergen, Pays-Bas)

Chagrin noir doublé de parchemin décoré de piqûres incrustées de petits morceaux de papiers de couleurs, peints aux encres acryliques, dos de buffle noir mat.



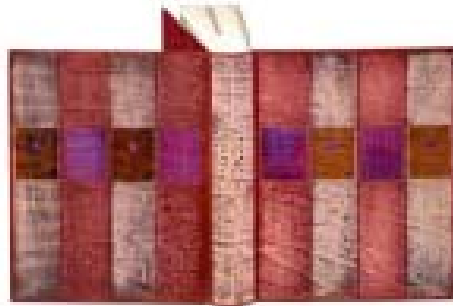


Frédérique Brun (Versailles, France)

Couture sur bandes de parchemin, recouvrement travaillé à l'aiguille au point lancé et inspiré d'un papier marbré du XVIII^e siècle.

J.-J. Camps (Diest, Belgique)

Reliure pleine peau de vachette peinte à l'aérographe en couleurs bleu et bordeaux, puis grattée au papier de sable pour obtenir le décor.



Anne-Lise Chapperon (Sens, France)

Reliure de buffle teinté à l'aérographe sur l'envers.

Godelieve Dupin de Saint-Cyr
(Chatou, France)

Reliure de style extrême-oriental en papier bois teinté et découpé en vagues et bordé de buffle oregon vert. Cahiers cousus sur un onglet en papier Tyvek teinté, puis réunis par collage et découpés de façon à suggérer les vagues que forment les couleurs sur un bain de marbrure.



Frosso Ganiari-Vassidi (Athènes, Grèce)

Reliure en veau naturel avec rabats sur les contre-plats, décor de peigne bleu-jaune.

Christine Giard (La Madeleine-lez-Lille, France)

Reliure en peau de vachette veinée bleue marine, ornée de sillons peints en rouge et d'ouvertures laissant voir la garde de papier Japon rouge.

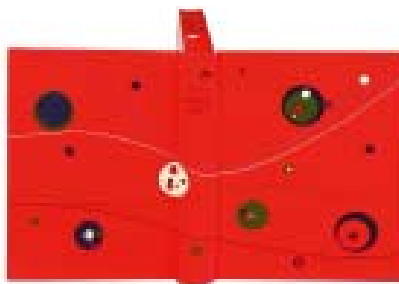


Anne Giordan (Ittenheim, France)

Reliure à la française partiellement recouverte de peau de buffle laissant apparaître les cartons noirs des plats. Décor de papier, d'encre et de carton : collage de papiers marbrés reprographiés en noir, souligné par un travail à l'aérographe sur le cuir et les tranches, assorti de dessins de filets blancs sur les plats.

Ingeborg Hartmann (Hambourg, Allemagne)

Reliure en cuir basane rouge incrustée de cuir et de lignes imprimées en couleur à la main.



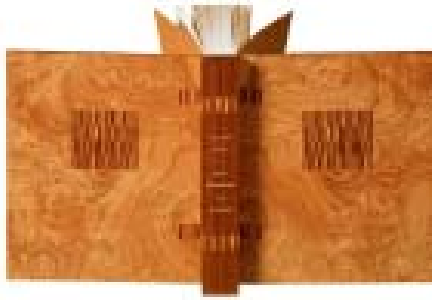
Régine Hue (Argenteuil, France)

Reliure de type Bradel recouverte de papier peint à la main avec encres, linogravure et réserves. Le nom de l'auteur (sur le dos) et les mots du titre (d'un plat à l'autre) forment un décor de mots croisés. Coins et coiffes en peau, tranchefiles en peau peintes à l'encre

Masayo Kanemoto (Nara, Japon)

Reliure demi-oasis.
Dos en cuir brun et plats en toile de lin décorés de motifs comme marbrés.





Charlotte Massieye (Gien, France)

Reliure à structure japonaise recouverte de loupe de frêne-olivier et de laurel, gardes volantes en buffle. Sur les plats, carré de marqueterie en laurel

Eiko Nakao (Osaka, Japon)

Reliure en plein maroquin noir décoré de petites lettres de couleurs incrustées.



Dominique Penninckx (Bourg-la-Reine, France)

Reliure en collage de parures de crocodile, aux tonalités claires de bleu, de rose, de mauve rehaussées de vert et gris. Intérieur Rome.

Pascale Sarlet (Jehanster-Theux, Belgique)

Reliure passé-carton plein veau bleu marine. Décors réalisés par estampage avec des mosaïques de diverses peaux (serpent, estomac de mouton, oasis, chagrin) et rehauts travaillés aux petits fers à froid et dorés.



Sabine Scheib (Berlin, Allemagne)

Reliure en parchemin très fin, préalablement gaufré. Petits carrés de peau frottée de couleur pastel.

Amaryllis Siniossoglou (Athènes, Grèce)

Couverture de toile beige décorée de lamelles de bois collé.

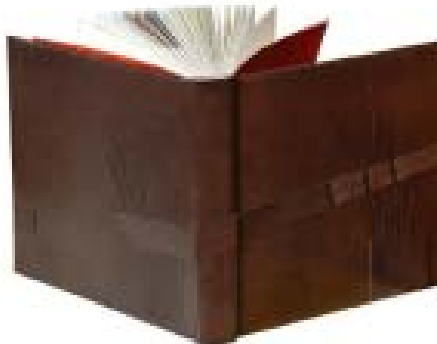


Joanne Sonnichsen (Menlo Park, États-Unis)

Reliure en veau noir ornée de papier décoré bleu réalisé par le relieur qui s'est inspiré du papier d'un livre français du début du XVIII^e siècle.

Alain Taral (La Farlède, France)

Reliure recouverte d'essences européennes (olivier, chêne, érable, sycomore...) sur fond de loupe d'érable teintée bleue sur le plat supérieur, sur fond de loupe teintée rouge fuchsia avec des essences exotiques (Afrique et Amérique) sur le plat inférieur. Contre-plat en bubinga, gardes en porc velours.



Françoise Wicker (Perros-Guirec, France)

Reliure traditionnelle en oasis chocolat avec montage à onglets repliés. Les gardes contre-plat, bord à bord, sont en oasis de même couleur et estampées pour suggérer les dominotés, les gardes volantes sont en porc velours de ton épice.

Toshiko Yamahara (Osaka, Japon)

Reliure de type Bradel avec dos en chagrin orange et papier japonais suminagashi.



Deux reliures réalisées hors concours en hommage amical à Marie-Ange Doizy, auteur du livre à relier, marbreur et collectionneur de papiers marbrés, sont également exposées. Elles sont dues aux relieurs :

Florent Rousseau (Paris, France)

Reliure en plein veau avec gardes en porc velours bleu ciel. Décor : papier à la colle sur veau naturel et bandes de veau avec différents motifs (dominoté, peigne, chevron) exécutés avec des spatules et des fers à dorure. Le veau est ensuite ciré et décoré de trois mosaïques bombées en buffle brillant bleu.



Manne Dahlstedt (Stockholm, Suède)

Reliure à mors ouverts et dos apparent cousu sur des sangles de sûreté bleu électrique qui servent de fermoirs. Plats en titane travaillé à la flamme.

Papiers de garde dorés de la bibliothèque du château de Chantilly

L'étude des feuillets de garde des reliures antérieures au XIX^e siècle dans la collection du château de Chantilly a permis de mettre au jour un bel ensemble de papiers – plus d'une centaine – à décors dorés. Ces papiers ont moins retenu l'attention en France que les papiers marbrés, dominotés ou à la colle, qui sont beaucoup plus fréquents. Ils ont été minutieusement étudiés dans leur pays d'origine, l'Allemagne. Leur présentation à Chantilly permet pour la première fois de prendre la mesure de leur diffusion et de leurs emplois dans les pages de garde des reliures en France.

Les papiers dorés commencèrent à être utilisés comme gardes en France au début du XVIII^e siècle. Les premiers étaient d'origine turque ou persane, comme ce fut aussi le cas au siècle précédent pour les papiers marbrés. Mais la quasi-totalité des papiers dorés dans les reliures françaises sont de fabrication allemande. Leur importation s'est développée au cours de la première moitié du XVIII^e siècle et, au milieu du siècle, leur emploi était suffisamment large pour que l'*Encyclopédie* de Diderot et Alembert en fasse état. Il régressa à la fin du règne de Louis XVI et disparut complètement pendant la période révolutionnaire.

À travers les exemples conservés à Chantilly, l'exposition propose une typologie de ces papiers, qui présente les différentes techniques employées :

1. Papiers turcs :

- papiers monochromes mouchetés d'or
- papiers monochromes à décor doré

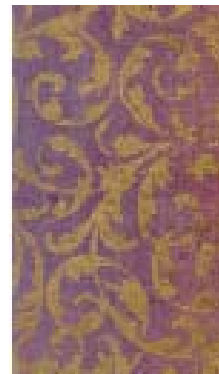


2. Papiers dorés au vernis et bois gravé (*Bronzefirnispapier*)

- sans ajout de couleur
 - motif doré sur fond blanc
 - motif blanc sur fond doré

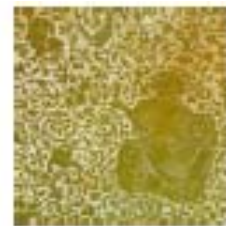


- monochromes : motifs dorés sur fond coloré (vert, violet)



3. Papiers dorés gaufrés par plaque de cuivre (*Brokatpapier*)

- sans ajout de couleur
 - motif doré sur fond blanc : motifs géométriques (étoiles, damiers), motifs figurés (fleurs, etc.)



- motif blanc sur fond doré



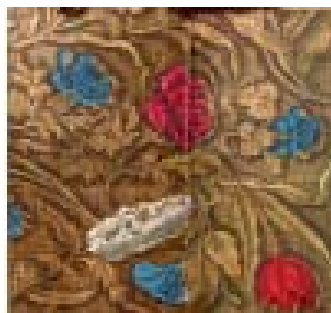
- monochromes

- motif doré sur fond coloré (orange, rose, vert, violet)
- motif coloré (vert, violet) sur fond doré



- polychromes sur fond doré

- décor de fleurs
- décor de fleurs et animaux
- décors architecturés



Papier doré polychrome non gaufré :
fond doré, motif en couleur,
gravé sur cuivre en noir

4. Papiers entièrement dorés

- lisses
- avec décors gaufrés

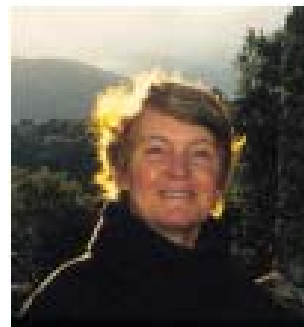
Conférence

Samedi 30 avril 2005 à 15h.

Histoire du papier marbré des origines à nos jours

par Marie-Ange Doizy

suivie d'une présentation de sa collection personnelle de papiers décorés.



Maison de Sylvie (dans le parc du château de Chantilly, entrée par la grille d'honneur).

Accès libre dans le cadre de la visite du parc ou du château.

Démonstrations de fabrication de papiers décorés

- **Marbrure sur eau**, par Cécile Edrei

Samedi 7 mai 2005 de 14h30 à 17h30

- **Marbrure classique**, par Marianne Hamaide

Dimanche 29 mai 2005 de 15 h à 18 h

(avec le soutien de l'Éclat de verre-Chantilly)

- **Papier à la colle et monotypes : innovations contemporaines**, par Florent Rousseau et Florence Boré

Samedi 11 juin 2005 de 14h30 à 17h30

- **Suminigashi et marbrure inventive**, par Marianne Peter

Dimanche 19 juin 2005 de 15h à 18h

Salon du Roi du château de Chantilly

Accès libre, dans le cadre de la visite du château de Chantilly.

Vente sur place de papiers décorés par les marbreurs invités.

Ateliers de calligraphie sur papiers marbrés

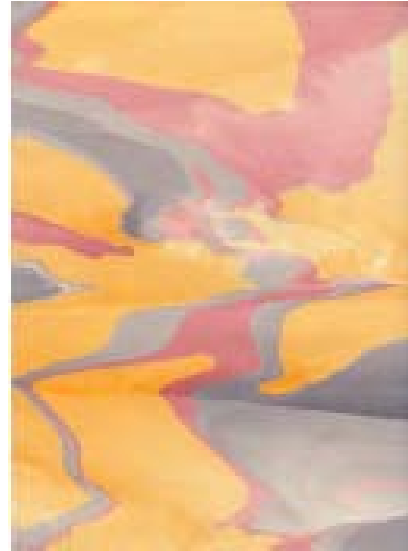
Deux ateliers animés par la
calligraphe Hélène Favier :

Ouverts aux adultes, débutants
ou initiés (limités à dix personnes).

Tous les instruments, les
matériaux et le papier marbré (réalisé
spécialement par la marbreuse
Cécile Edrei), sont fournis.

- Samedi 7 mai 2005 (10h-13h)
- Samedi 11 juin 2005 (10h-13h)

Hameau du parc du château de
Chantilly



Tarif : 30 € par atelier (entrée du parc comprise)

Réservation obligatoire par téléphone au : 03 44 62 62 69 ou par courriel :

bsaulem@chateaudechantilly.com



Publications

- *Art et Métiers du livre*, avril 2005, n° 247. Dossier spécial. 8 €
- *Reliures, les décors en papier de Florent Rousseau*, éditions Faton, 2005. 40 €
- Marie-Ange Doizy, *De la dominoterie à la marbrure*, éd. Art et Métiers du livre, 1996. 59 €

Photographies de presse

(libres de droits dans le cadre de la promotion de cette exposition)

Toutes les illustrations reproduites dans ce dossier de presse sont disponibles en numérique sur demande à : bsaulem@chateaudchantilly.com

Informations pratiques

Renseignements :

Site Internet : www.chateaudchantilly.com

Tél. 03 44 62 62 69

Courriel : etoulet@chateaudchantilly.com

Jours et horaires d'ouverture :

Tous les jours sauf mardi, de 10 heures à 18 heures

Tarifs (exposition, château et parc) :

Adultes : 8 € - Jeunes et tarifs réduits : 7 € - Enfants : 3, 50 €

Accès :

- en voiture : autoroute du Nord (A1), sortie Chantilly, 40 km de Paris
- en train : de la gare du Nord (grandes lignes), 25 minutes de trajet
- en RER : ligne D, 45 minutes de Châtelet-Les Halles
- de la gare au château :
 - autocars gratuits, direction Senlis (arrêt Église Notre-Dame)
 - 25 minutes à pieds
 - taxis.

